

**JERONI MONER CODINA, ARQUITECTE**  
**COL·LABORADOR: JOSEP CALLÍS, ARQUITECTE**



**AJUNTAMENT DE BANYOLES**

**ANNEX I del**

**PLA ESPECIAL DE PROTECCIÓ DEL PATRIMONI**

**- BOTIGUES -**

**(CATÀLEG DE BENS PROTEGITS DEL MUNICIPI DE BANYOLES)**

**DESEMBRE 2020**



## **ÍNDEX**

- 1. MEMÒRIA**
- 2. MEMÒRIA JUSTIFICATIVA**
- 3. FITXES DE PROTECCIÓ**



## **MEMÒRIA**

La present documentació, que es considera l'ANNEX I del PLA ESPECIAL DE PROTECCIÓ DEL PATRIMONI altra manera ANOMENAT CATÀLEG DE BENS PROTEGITS DEL MUNICIPI DE BANYOLES, aprovat definitivament amb data del 16 de desembre de 2016.,es refereix a l'ampliació d'aquest CATÀLEG per tal d'incorporar-hi comerços històrics de la ciutat que reuneixin un mínim valor formal, d'interiorisme, disseny o fins i tot dels treballs artesanals que s'hi conserven.

Es tracta, doncs, de considerar elements amb aquests valors que no es van tenir en compte en l'esmentat document especialment perquè la situació dels darrers anys, amb tancament i reconversió de la major part dels comerços tradicionals, aquesta protecció s'ha convertit en una necessitat. El criteri de selecció dels elements seleccionats segueix l'establert en el punt 1.4 de la Memòria del PLA ESPECIAL igual que el límit cronològic fixat en l'any 1950 i justificat en el punt 1.5.f. de l'esmentada memòria.

Pel que fa a les disposicions de caràcter legal i normes de protecció es seguirà el que disposa el CATÀLEG DE BENS PROTEGITS DEL MUNICIPI.

Banyoles, desembre de 2020



## 2. MEMÒRIA JUSTIFICATIVA

Davant la situació, en els últims anys, del tancament i de la pressió per a l'actualització i modernització d'alguns dels comerços històrics propis de la primera meitat del s. XX, s'ha vist amb la necessitat de de protegir els més rellevants.

Al no tenir fins ara un instrument legal de protecció, el manteniment d'aquests comerços ha recaigut a la bona voluntat dels propietaris fet que molts d'ells han seguit un progressiu procés de deteriorament i de destrucció que ha fet desaparèixer parts destacables d'alguns d'ells i la totalitat en d'altres.

Després d'un anàlisi acurat, s'ha fet un llistat dels 8 establiments que mereixen la protecció d'alguns dels seus elements característics, com el mobiliari, els aparadors o cartells per tal d'impulsar la seva valoració per part de la societat, sobretot tenint en compte l'interès d'arrel històrica i popular que presenten la majoria d'ells, que es troben ubicats al Nucli Antic, a la Plaça Major i els carrers adjacents.

Cronològicament es mouen des de principis del s. XX, - en una etapa on s'introdueixen aspectes estilístics del Modernisme que normalment resulten fragmentaris i superficials-, fins a la meitat de segle -passant per estils eclèctics, Art Decó i racionalistes - responent a les necessitats estètiques de cada moment. En aquest context, encara que el seu interès artístic no sigui del tot remarcable en algunes de les seves parts, aquests comerços presenten aspectes de disseny notables i treballs artesanals en diverses tècniques i estils, difícilment realitzables en el moment actual, fruit del bon coneixement dels oficis de l'època. La major part dels treballs a protegir son de fusta i algun d'acer.

S'han analitzat recentment tots els establiments, llevat de la Ferreteria Saguer a la qual no s'ha pogut accedir, raó per la qual la informació de la fitxa s'ha basat en coneixements previs de l'element per part dels redactors.

També s'ha considerat oportú incorporar en aquest catàleg el cartell de la sabateria Freixa fet per l'artista Josep Ponsatí l'any 1966 tant per la tècnica emprada com la seva rellevància artística.

S'inclouen dins del Pla Especial de protecció del Patrimoni els següents establiments, dintre d'un nou àmbit anomenat **Botigues històriques**, detallats específicament a través de la seva fitxa pertinent.

### **BOTIGUES (B)**

B1 – Farmàcia Boadella (Pl. Major)

B2 – Farmàcia Masgrau (c. Porta del Turers)

B3 - Ferreteria Saguer (Pl. Major)

B4 – Farmàcia Masgrau (avui Omedes) (c. Mercadal amb c. dels Valls)

B5 – Can Mateu (c. Major)

B6 – Magatzems Figueras (Pl. Major)

B7 – Comestibles Brugada (Pl. Major)

B8 - Calçats Freixa (c. Mercadal)



### **3. FITXES DE PROTECCIÓ**

BOTIGUES ( **B** )



# AJUNTAMENT DE BANYOLES

CATÀLEG DE BÉNS PROTEGITS DEL MUNICIPI DE BANYOLES

## Farmacia Boadella

# B1

LOCALITZACIÓ :

Pl. Major, 37

FULL nº 1 de 3

ANY O ÈPOCA DEL COMERÇ :

1914

AUTOR:

Desconegut

REFERÈNCIA CADASTRAL:

0631917DG8603S0001KO

**DESCRIPCIÓ URBANÍSTICA DE L'EDIFICI :**

RÈGIM DEL SÒL :

**Sòl urbà**

PLANEJAMENT VIGENT :

. **Pla d'Ordenació Urbanística Municipal de Banyoles**, POUM, Zona Residencial Nucli Antic (R1)

. **Pla Especial del Nucli Antic de Banyoles. Illa 06319**

PROTECCIÓ ACTUAL:

. **Bé d'Interès Cultural / Conjunt Històric / Generalitat de Catalunya** / 15-CH (Acord Govern Generalitat 09/11/1999, DOGC 30/12/1999) / Registre estatal: R-I-53-0511

. **Inventari del Patrimoni arquitectònic de Catalunya:**

Nº 19

. **Text Refós del Pla Especial de Patrimoni (setembre 2016):**

Conjunt de Plaça Major - CU1 - S. XII-XIV

**DESCRIPCIÓ GENERAL DEL COMERÇ :**

**Botiga amb aparador i mobiliari d'estètica Modernista.**

TIPOLOGIA DE COMERÇ :

Farmàcia.

OBJECTE DE PROTECCIÓ :

Porta i aparadors.

ÚS ACTUAL :

Restauració.

ESTAT DE CONSERVACIÓ :

Bo però amb el color modificat.

DESCRIPCIÓ ESPECÍFICA :

Conjunt de fusta pintada de la porta i uns aparadors sense fons situats en pla de façana, tot plegat de fort caràcter modernista. Destaca l'enllaç dels aparadors amb el volum del rètol que a l'hora és portador de la persiana enrotllable transparent. Els plafons rebaixats dels baixos dels aparadors i del rètol permeten modificar el color predominant que ha anat canviant amb els anys i ressaltar així les lletres. A finals del s. XX encara es conservaven les prestatgeries, el taulell original i el vidre gravat a l'àcid de la porta, que presentava el nom de l'establiment amb tipografia de l'època. Actualment aquests tres elements ja no hi son.

REFERÈNCIES HISTÒRIQUES :

L'any 1914 es va establir una farmàcia a nom de Boadella que s'ha mantingut amb el mateix cognom fins a l'any 1991 quan va passar a ser Farmacia Balló. Va acabar l'activitat farmacèutica l'any 2000.

## NIVELL DE PROTECCIÓ PARCIAL

ELEMENTS DE PROTECCIÓ :

Queda protegit el conjunt que conforma la porta i els aparadors. Pel que fa als colors es seguiran els indicats a la carta per a la fusteria del Barri Vell. Es podrà, però, rebaixar aquest color als plafons rebaixats dels baixos dels aparadors i del rètol així com el fons dels aparadors.

INTERVENCIÓ NECESSÀRIES :

La tanca metàl·lica enrotllable ha de ser transparent.

# AJUNTAMENT DE BANYOLES

CATÀLEG DE BÉNS PROTEGITS DEL MUNICIPI DE BANYOLES

## Farmacia Boadella

## B1

LOCALITZACIÓ :

Pl. Major, 37

FULL nº 2 de 3

ANY O ÈPOCA DEL COMERÇ :

1914

AUTOR:

Desconegut

REFERÈNCIA CADASTRAL:

0631917DG8603S0001KO

PLANTA DE SITUACIÓ:



 BÉ O ELEMENT PROTEGIT

 ENTORN DE PROTECCIÓ

# AJUNTAMENT DE BANYOLES

CATÀLEG DE BÉNS PROTEGITS DEL MUNICIPI DE BANYOLES

## Farmacia Boadella

## B1

LOCALITZACIÓ :

Pl. Major, 37

FULL nº 3 de 3

ANY O ÈPOCA DEL COMERÇ :

1914

AUTOR:

Desconegut

REFERÈNCIA CADASTRAL:

0631917DG8603S0001KO

IMATGES:

APARADOR ANY 1988 (foto: J. s. Carrera)



INTERIOR ANY 1988 (foto: J. s. Carrera)



APARADOR DES DE L'EXTERIOR - ESTAT ACTUAL



# AJUNTAMENT DE BANYOLES

CATÀLEG DE BÉNS PROTEGITS DEL MUNICIPI DE BANYOLES

## Farmacia Masgrau

# B2

### LOCALITZACIÓ :

c. Porta dels Turers, 8

FULL nº 1 de 3

### ANY O ÈPOCA DEL COMERÇ :

1922

### AUTOR:

Desconegut

### REFERÈNCIA CADASTRAL:

0531705DG8603S0001YO

### DESCRIPCIÓ URBANÍSTICA DE L'EDIFICI :

RÈGIM DEL SÒL :

**Sòl urbà**

PLANEJAMENT VIGENT :

. **Pla d'Ordenació Urbanística Municipal de Banyoles**, POUM,  
**Zona Residencial Nucli Antic (R1)**  
. **Pla Especial del Nucli Antic de Banyoles. Illa 05317**

PROTECCIÓ ACTUAL:

-

### DESCRIPCIÓ GENERAL DEL COMERÇ :

**Mobiliari de botiga d'estil eclèctic.**

TIPOLOGIA DE COMERÇ :

Farmàcia.

OBJECTE DE PROTECCIÓ :

El mobiliari.

ÚS ACTUAL :

Farmàcia.

ESTAT DE CONSERVACIÓ :

Bo.

### DESCRIPCIÓ ESPECÍFICA :

El moble tradicional de farmàcia de fusta pintada és molt senzill, modulats amb lleixes interiors amb muntants rematats per dobles falses cartel·les clàssiques sobre el qual encara hi ha uns pinacles. Les dobles cartel·les acullen un fris que segueix tot el conjunt. Els mòduls estan situats sobre una base d'armaris amb plafons. És especialment destacable el conjunt de la porta centrada amb dobles muntants i l'ornament superior.

### REFERÈNCIES HISTÒRIQUES :

Jacint Masgrau Pons (1894-1947) va obrir aquesta farmàcia al c/ Porta Turers l'any 1922 i al cap de sis anys la va vendre al seu cosí Gaspar Masgrau Butinyà (1903-1974). Els seus descendents han seguit la mateixa professió fins avui mateix, mantenint així el cognom Masgrau.

## NIVELL DE PROTECCIÓ PARCIAL

### ELEMENTS DE PROTECCIÓ :

Queda protegit el mobiliari.

### INTERVENCIÓ NECESSÀRIES :

-



# AJUNTAMENT DE BANYOLES

CATÀLEG DE BÉNS PROTEGITS DEL MUNICIPI DE BANYOLES

Farmacia Masgrau

B2

LOCALITZACIÓ :

c. Porta dels Turers, 8

FULL nº 2 de 3

ANY O ÈPOCA DEL COMERÇ :

1922

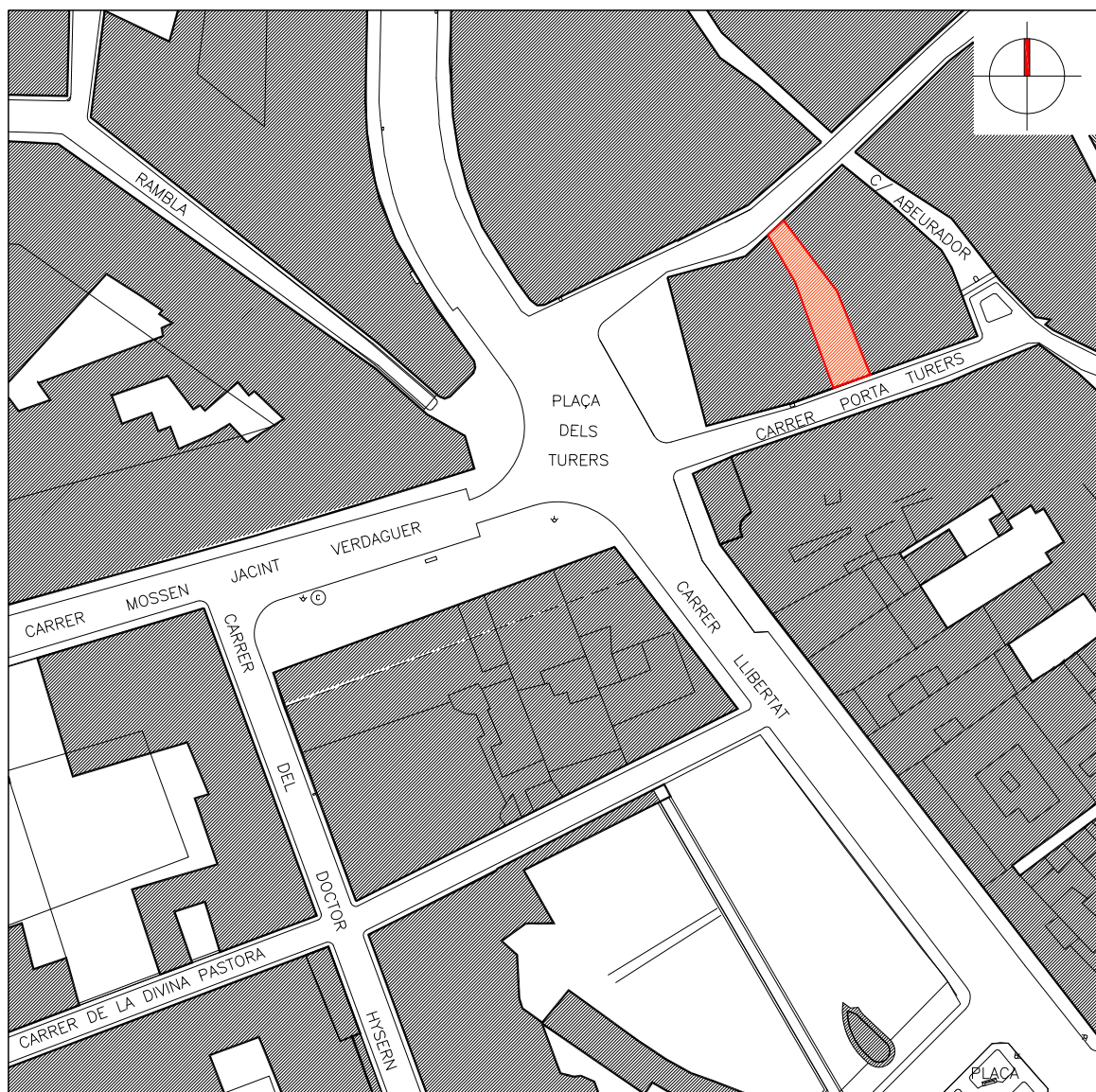
AUTOR:

Desconegut

REFERÈNCIA CADASTRAL:

0531705DG8603S0001YO

PLANTA DE SITUACIÓ:



 BÉ O ELEMENT PROTEGIT

 ENTORN DE PROTECCIÓ

# AJUNTAMENT DE BANYOLES

CATÀLEG DE BÉNS PROTEGITS DEL MUNICIPI DE BANYOLES

## Farmacia Masgrau

## B2

LOCALITZACIÓ :

c. Porta dels Turers, 8

FULL nº 3 de 3

ANY O ÈPOCA DEL COMERÇ :

1922

AUTOR:

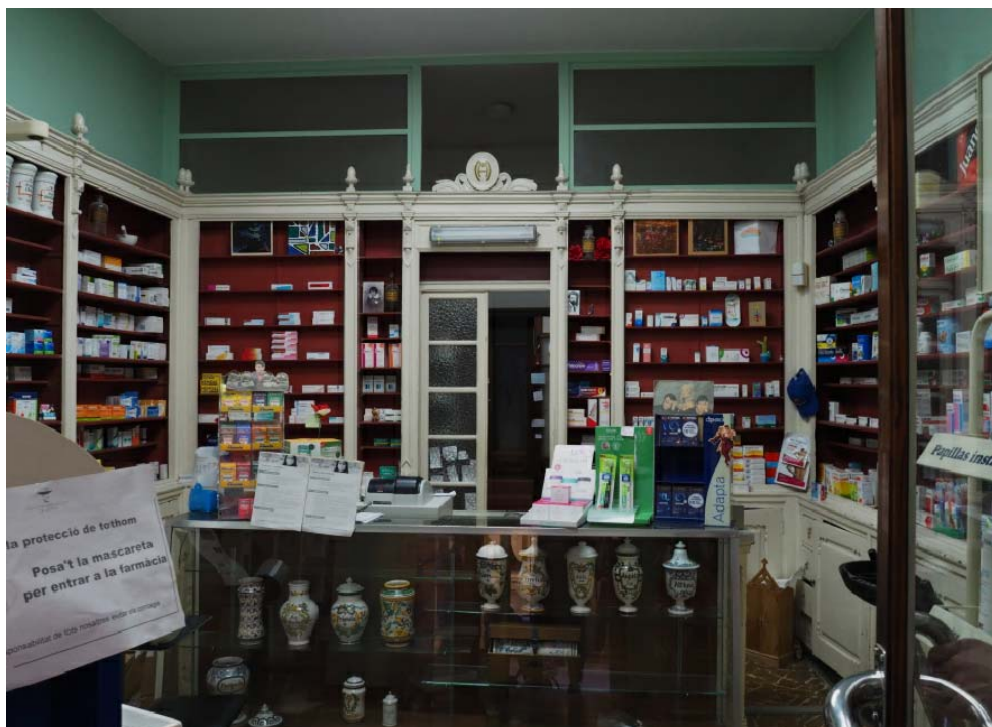
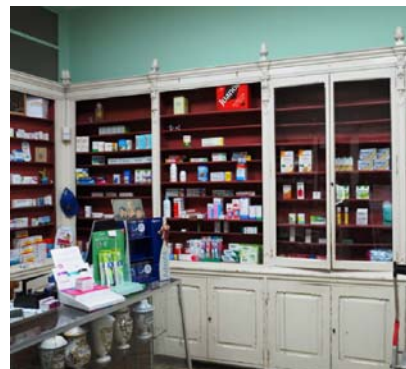
Desconegut

REFERÈNCIA CADASTRAL:

0531705DG8603S0001YO

IMATGES ESTAT ACTUAL:

MOBILIARI INTERIOR - anys 40 (font: L'Abans)



INTERIOR DE LA FARMÀCIA



# AJUNTAMENT DE BANYOLES

CATÀLEG DE BÉNS PROTEGITS DEL MUNICIPI DE BANYOLES

## Ferreteria Saguer

## B3

### LOCALITZACIÓ :

Pl. Major, 1

FULL nº 1 de 3

### ANY O ÈPOCA DEL COMERÇ :

1858 a l'origen i 1903 al c/Mercadal/Plaça Major

### AUTOR:

Desconegut

### REFERÈNCIA CADASTRAL:

0731928DG8603S0001DO

### DESCRIPCIÓ URBANÍSTICA DE L'EDIFICI :

RÈGIM DEL SÒL :

**Sòl urbà**

PLANEJAMENT VIGENT :

. **Pla d'Ordenació Urbanística Municipal de Banyoles**, POUM, Zona Residencial Nucli Antic (R1)

. **Pla Especial del Nucli Antic de Banyoles. Illa 07319**

PROTECCIÓ ACTUAL:

. **Bé d'Interès Cultural / Conjunt Històric / Generalitat de Catalunya** / 15-CH (Acord Govern Generalitat 09/11/1999, DOGC 30/12/1999) / Registre estatal: R-I-53-0511

. **Inventari del Patrimoni arquitectònic de Catalunya:**

Nº 19

. **Text Refós del Pla Especial de Patrimoni (setembre 2016):**

Conjunt de Plaça Major - CU1 - S. XII-XIV

### DESCRIPCIÓ GENERAL DEL COMERÇ :

**Botiga amb aparador d'estil Art Decó.**

TIPOLOGIA DE COMERÇ :

Ferreteria i armeria.

OBJECTE DE PROTECCIÓ :

Façana de la planta baixa, els aparadors.

ÚS ACTUAL :

Sense ús.

ESTAT DE CONSERVACIÓ :

Mitjà, en el que es pot observar a la façana

### DESCRIPCIÓ ESPECÍFICA :

L'element més remarcable d'aquesta botiga és el conjunt que formen els aparadors de la façana i els interiors amb les portes d'entrada amb un escalonat descendent cap a l'interior. La fusteria exterior combina els elements que componen la façana amb les persianes tancades, és a dir els muntants i el rètol -que en realitat és el caixó de les persianes- amb els aparadors i la porta enfonsades. Són remarcables els remats superiors dels muntants exteriors esmentats.

### REFERÈNCIES HISTÒRIQUES :

El 1858, el clavetaire Abdó Saguer i Pujades va obrir botiga al carrer Major. A la dècada dels vuitanta del segle XIX la va situar a la Porta dels Turers per acostar-se al que havia de ser un nou centre urbà després de la construcció de la nova carretera de Girona a Olot per fora les muralles l'any 1850. També va estar al carrer Àngel Guimerà, llavors dit de l'Aurora i finalment al carrer del Mercadal.

El projecte de l'any 1941 degut a l'arquitecte Francesc Figueras es correspon a l'edifici del mateix carrer Mercadal, justament al davant de la botiga actual, un edifici que va ser enderrocat l'any 1937 i aixecat de nou amb una altra alineació per eixamplar el carrer. El projecte no es va dur a terme. La ferreteria Saguer va tancar l'any 2007.

## NIVELL DE PROTECCIÓ PARCIAL

### ELEMENTS DE PROTECCIÓ :

Queda protegit el conjunt dels aparadors inclosos els exteriors i el rètol descrits.

### INTERVENCIÓ NECESSÀRIES :

Restauració de les fusteries de l'aparador.

# AJUNTAMENT DE BANYOLES

CATÀLEG DE BÉNS PROTEGITS DEL MUNICIPI DE BANYOLES

## Ferreteria Saguer

## B3

LOCALITZACIÓ :

Pl. Major, 1

FULL nº 2 de 3

ANY O ÈPOCA DEL COMERÇ :

1858 a l'origen i 1903 al c/Mercadal/Plaça Major

AUTOR:

Desconegut

REFERÈNCIA CADASTRAL:

0731928DG8603S0001DO

PLANTA DE SITUACIÓ:



BÉ O ELEMENT PROTEGIT



ENTORN DE PROTECCIÓ

# AJUNTAMENT DE BANYOLES

## CATÀLEG DE BÉNS PROTEGITS DEL MUNICIPI DE BANYOLES

# Ferreteria Saguer

# B3

LOCALITZACIÓ :

Pl. Major, 1

FULL nº 3 de 3

ANY O ÈPOCA DEL COMERÇ :

1858 a l'origen i 1903 al c/Mercadal/Plaça Major

AUTOR:

Desconegut

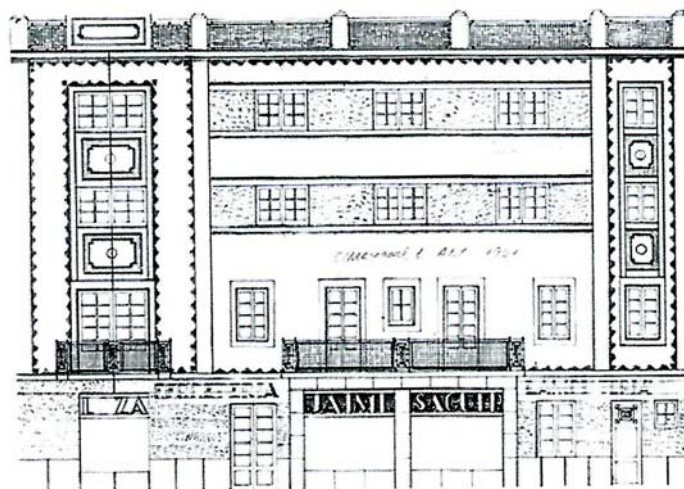
REFERÈNCIA CADASTRAL:

0731928DG8603S0001DO

IMATGES:

APARADOR

PROJECTE c.MERCADAL 1 de FRANCESC FIGUERAS, arquitecte



APARADOR DES DE L'EXTERIOR TANCAT



APARADOR DES DE L'EXTERIOR (foto: J. Curto)



INTERIOR (foto: J. Curto)



# AJUNTAMENT DE BANYOLES

CATÀLEG DE BÉNS PROTEGITS DEL MUNICIPI DE BANYOLES

## Farmacia Masgrau ( avui Omedes)

## B4

### LOCALITZACIÓ :

c. del Mercadal nº 14 i Valls nº 2

FULL nº 1 de 3

### ANY O ÈPOCA DEL COMERÇ :

1933-1935

### AUTOR:

Desconegut

### REFERÈNCIA CADASTRAL:

0732919DG8603S0001PO

### DESCRIPCIÓ URBANÍSTICA DE L'EDIFICI :

RÈGIM DEL SÒL :

**Sòl urbà**

PLANEJAMENT VIGENT :

. **Pla d'Ordenació Urbanística Municipal de Banyoles**, POUM,  
Zona Residencial Nucli Antic (R1)

. **Pla Especial del Nucli Antic de Banyoles. Illa 07329**

PROTECCIÓ ACTUAL:

-

### DESCRIPCIÓ GENERAL DEL COMERÇ :

**Mobiliari de botiga d'estil eclèctic.**

TIPOLOGIA DE COMERÇ :

Farmàcia.

OBJECTE DE PROTECCIÓ :

El mobiliari.

ÚS ACTUAL :

Farmàcia.

ESTAT DE CONSERVACIÓ :

Bo si bé desplaçat del lloc original.

### DESCRIPCIÓ ESPECÍFICA :

El moble tradicional de farmàcia d'aquest establiment està compost per un conjunt de mòduls amb lleixes encaixats dins un arc suportat per sengles columnes. Els mòduls s'assenten sobre una base d'armaris sobre els quals hi ha un fris de calaixos i estan rematats per una cornisa suportada al mateix temps per dobles cartel·les motllurades. Les columnes són estriades i els capitells de tipus corinti. Actualment està separat en dues peces, una de les quals te dos mòduls i l'altra, situada en un altre costat de la recepció en té sis. La talla és excel·lent.

### REFERÈNCIES HISTÒRIQUES :

Teodor Masgrau i Cordoní (1860-1925) va obrir una farmàcia al carrer del Mercadal cantonada amb el carrer Canal a finals del segle XIX. El seu fill Jacint Masgrau i Pons (1894-1947) la va traslladar l'any 1935 al mateix carrer, en un local situat davant mateix a la cantonada amb el carrer dels Valls construït de nova planta per l'arquitecte Francesc Figueras. El projecte de Figueras és de 1933.

## NIVELL DE PROTECCIÓ PARCIAL

### ELEMENTS DE PROTECCIÓ :

Queda protegit el conjunt dels dos mobles, que hauran de seguir al local sigui quin sigui el seu destí futur.

### INTERVENCIÓ NECESSÀRIES :

-



# AJUNTAMENT DE BANYOLES

CATÀLEG DE BÉNS PROTEGITS DEL MUNICIPI DE BANYOLES

## Farmacia Masgrau ( avui Omedes)

## B4

LOCALITZACIÓ :

c. del Mercadal nº 14 i Valls nº 2

FULL nº 2 de 3

ANY O ÈPOCA DEL COMERÇ :

1933-1935

AUTOR:

Desconegut

REFERÈNCIA CADASTRAL:

0732919DG8603S0001PO

PLANTA DE SITUACIÓ:



 BÉ O ELEMENT PROTEGIT

 ENTORN DE PROTECCIÓ

# AJUNTAMENT DE BANYOLES

CATÀLEG DE BÉNS PROTEGITS DEL MUNICIPI DE BANYOLES

Farmacia Masgrau ( avui Omedes)

B4

LOCALITZACIÓ :

c. del Mercadal nº 14 i Valls nº 2

FULL nº 3 de 3

ANY O ÈPOCA DEL COMERÇ :

1933-1935

AUTOR:

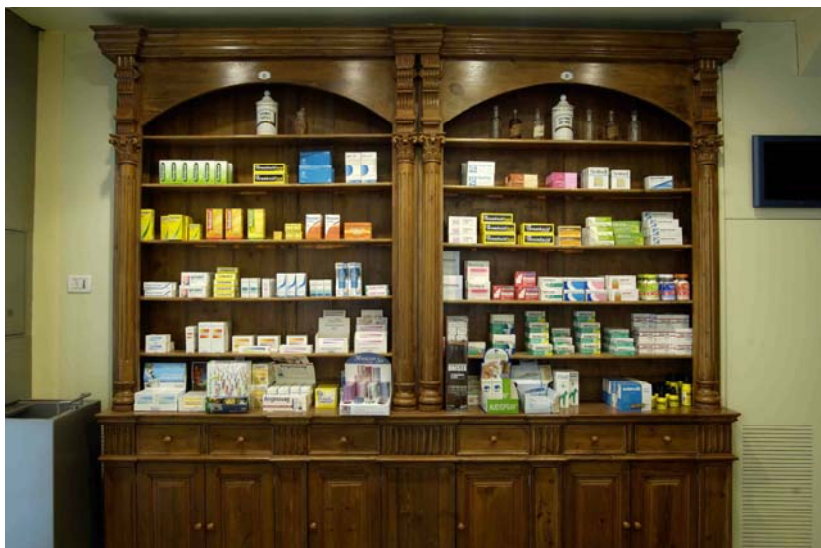
Desconegut

REFERÈNCIA CADASTRAL:

0732919DG8603S0001PO

IMATGES ESTAT ACTUAL:

MOBILIARI INTERIOR - zona actual d'entrada (foto: J. Curto)



MOBILIARI INTERIOR - zona actual darrera taulell (foto: J. Curto)



# AJUNTAMENT DE BANYOLES

CATÀLEG DE BÉNS PROTEGITS DEL MUNICIPI DE BANYOLES

Can Mateu

B5

LOCALITZACIÓ :

c. Major, 21

FULL n° 1 de 3

ANY O ÈPOCA DEL COMERÇ :

Finals dels trenta o principis dels quaranta

AUTOR:

Desconegut, però es pot atribuir a l'arquitecte Francesc Figueras.

REFERÈNCIA CADASTRAL:

0732715DG8603S0001SO

**DESCRIPCIÓ URBANÍSTICA DE L'EDIFICI :**

RÈGIM DEL SÒL :

Sòl urbà

PLANEJAMENT VIGENT :

. Pla d'Ordenació Urbanística Municipal de Banyoles , POUM,  
Zona Residencial Nucli Antic (R1)

. Pla Especial del Nucli Antic de Banyoles. Illa 07327

PROTECCIÓ ACTUAL:

-

**DESCRIPCIÓ GENERAL DEL COMERÇ :**

**Botiga amb aparador i mobiliari d'estètica racionalista.**

TIPOLOGIA DE COMERÇ :

Articles de festa.

OBJECTE DE PROTECCIÓ :

Façana i aparadors.

ÚS ACTUAL :

Comercial.

ESTAT DE CONSERVACIÓ :

Bo.

**DESCRIPCIÓ ESPECÍFICA :**

La botiga d'articles diversos, de festa, nadalencs i altres és el resultat d'una reforma aparentment de finals dels anys trenta o de principis dels quaranta, d'aire racionalista raó per la qual es podria atribuir l'obra a l'arquitecte Francesc Figueras tot i que no consta documentalment. El més destacable d'aquest conjunt és la continuïtat del parament de la façana constituït per elements prefabricats amb els aparadors. La pedra artificial de color grogenc enllaça, a l'interior amb els elements de perfil mínim de fusta natural dels aparadors mentre la base de granet buixardat ho fa amb el marbre blanc amb vetes grises i en ambdós casos amb un quart de cercle esquivant la inevitable aresta.

**REFERÈNCIES HISTÒRIQUES :**

Francesc Mateu i Duran, fill de l'impresor Francesc Mateu i Vilardell del carrer de Sta. Maria va comprar tot l'edifici l'any 1934 on va obrir-hi, com a complement de la impremta del c. Sta. Maria, una botiga de tipus basar on es venia gairebé de tot: estris de cuina, pintallavis, colònies que, amb el temps es va anar especialitzant en articles de festa.

## NIVELL DE PROTECCIÓ PARCIAL

**ELEMENTS DE PROTECCIÓ :**

Queda protegit el conjunt de la façana i del aparadors reculats.

**INTERVENCIÓ NECESSÀRIES :**

-

# AJUNTAMENT DE BANYOLES

CATÀLEG DE BÉNS PROTEGITS DEL MUNICIPI DE BANYOLES

## Can Mateu

## B5

LOCALITZACIÓ :

c. Major, 21

FULL nº 2 de 3

ANY O ÈPOCA DEL COMERÇ :

Finals dels trenta o principis dels quaranta

AUTOR:

Desconegut, però es pot atribuir a l'arquitecte Francesc Figueras.

REFERÈNCIA CADASTRAL:

0732715DG8603S0001SO

PLANTA DE SITUACIÓ:



 BÉ O ELEMENT PROTEGIT

 ENTORN DE PROTECCIÓ

# AJUNTAMENT DE BANYOLES

CATÀLEG DE BÉNS PROTEGITS DEL MUNICIPI DE BANYOLES

Can Mateu

B5

LOCALITZACIÓ :

c. Major, 21

FULL nº 3 de 3

ANY O ÈPOCA DEL COMERÇ :

Finals dels trenta o principis dels quaranta

AUTOR:

Desconegut, però es pot atribuir a l'arquitecte Francesc Figueras.

REFERÈNCIA CADASTRAL:

0732715DG8603S0001SO

IMATGES ESTAT ACTUAL:



APARADOR DES DE L'EXTERIOR (foto: J. Curto)

INTERIOR



INTERIOR (foto: J. Curto)



# AJUNTAMENT DE BANYOLES

CATÀLEG DE BÉNS PROTEGITS DEL MUNICIPI DE BANYOLES

## Magatzems Figueras

## B6

LOCALITZACIÓ :

Pl. Major, 7

FULL nº 1 de 4

ANY O ÈPOCA DEL COMERÇ :

1941

AUTOR:

Francesc Figueras de Ameller, arquitecte  
Fusteria Congost, de Banyoles

REFERÈNCIA CADASTRAL:

0731924DG8603S0001MO

**DESCRIPCIÓ URBANÍSTICA DE L'EDIFICI :**

RÈGIM DEL SÒL :

**Sòl urbà**

PLANEJAMENT VIGENT :

. **Pla d'Ordenació Urbanística Municipal de Banyoles**, POUM,  
**Zona Residencial Nucli Antic (R1)**

. **Pla Especial del Nucli Antic de Banyoles. Illa 07319**

PROTECCIÓ ACTUAL:

. **Bé d'Interès Cultural / Conjunt Històric / Generalitat de Catalunya** / 15-CH (Acord Govern Generalitat 09/11/1999, DOGC 30/12/1999) / Registre estatal: R-I-53-0511

. **Inventari del Patrimoni arquitectònic de Catalunya:**

Nº 19

. **Text Refós del Pla Especial de Patrimoni (setembre 2016):**

Conjunt de Plaça Major - CU1 - S. XII-XIV

**DESCRIPCIÓ GENERAL DEL COMERÇ :**

**Botiga amb aparador d'estil Art Decó.**

TIPOLOGIA DE COMERÇ :

Confecció.

OBJECTE DE PROTECCIÓ :

Façana amb els aparadors.

ÚS ACTUAL :

Restauració.

ESTAT DE CONSERVACIÓ :

Bo

DESCRIPCIÓ ESPECÍFICA :

Conjunt Art Decó, únic a Banyoles. Aprofitant una reforma de la botiga existent des de 1905 l'arquitecte banyolí va projectar una nova façana amb tota l'alçada que l'hi permetia la doble alçada de la "volta" de la Plaça. El rètol permet el canvi de pla amb els aparadors i la porta reculada, a la part inferior d'una façana lleugera sense estructura aparent i plena de motius d'aquest estil decoratiu imperant sobretot després dels anys quaranta. Són especialment interessants les reixes i altres elements metàl·lics i la transparència del conjunt..

REFERÈNCIES HISTÒRIQUES :

Al 1887 hi havia una botiga al carrer del Mercadal de Francisco Marcé amb el sobrenom de "Can Pons" on hi treballava Miquel Figueras procedent de Besalú. Al 1884 la botiga s'anunciava com "Quincalla i merceria de Miquel Figueras (à) Can Pons. Aquest, es va casar amb Llúcia de Ameller, la família de la qual tenia una casa a la plaça Major que va enderrocar i bastir de nou a primers del segle vint amb projecte i construcció que es podria atribuir a Francesc Esparch Roura (Olot 1846) mestre de cases amb obres importants i destacades a Banyoles. L'any 1905 Miquel Figueras es va traslladar al nou edifici amb una botiga a la planta baixa que duia per nom Magatzems on venien roba, joguines i productes propis d'una merceria.

## NIVELL DE PROTECCIÓ PARCIAL

ELEMENTS DE PROTECCIÓ :

Queda protegit el conjunt dels aparadors i resta de la façana amb els elements abans descrits.

INTERVENCIÓ NECESSÀRIES :

-



### Magatzems Figueras

# B6

LOCALITZACIÓ :

Pl. Major, 7

FULL nº 2 de 4

ANY O ÈPOCA DEL COMERÇ :

1941

AUTOR:

Francesc Figueras de Ameller, arquitecte  
Fusteria Congost, de Banyoles

REFERÈNCIA CADASTRAL:

0731924DG8603S0001MO

PLANTA DE SITUACIÓ:



 BÉ O ELEMENT PROTEGIT

 ENTORN DE PROTECCIÓ

# AJUNTAMENT DE BANYOLES

CATÀLEG DE BÉNS PROTEGITS DEL MUNICIPI DE BANYOLES

## Magatzems Figueras

## B6

LOCALITZACIÓ :

Pl. Major, 7

FULL nº 3 de 4

ANY O ÈPOCA DEL COMERÇ :

1941

AUTOR:

Francesc Figueras de Ameller, arquitecte  
Fusteria Congost, de Banyoles

REFERÈNCIA CADASTRAL:

0731924DG8603S0001MO

IMATGES:

APARADOR DES DE L'EXTERIOR



APARADOR ANY 1988 (foto: J. s. Carrera)



APARADOR DES DE L'INTERIOR



DETALL REIXA

# AJUNTAMENT DE BANYOLES

CATÀLEG DE BÉNS PROTEGITS DEL MUNICIPI DE BANYOLES

## Magatzems Figueras

## B6

LOCALITZACIÓ :

Pl. Major, 7

FULL n° 4 de 4

ANY O ÈPOCA DEL COMERÇ :

1941

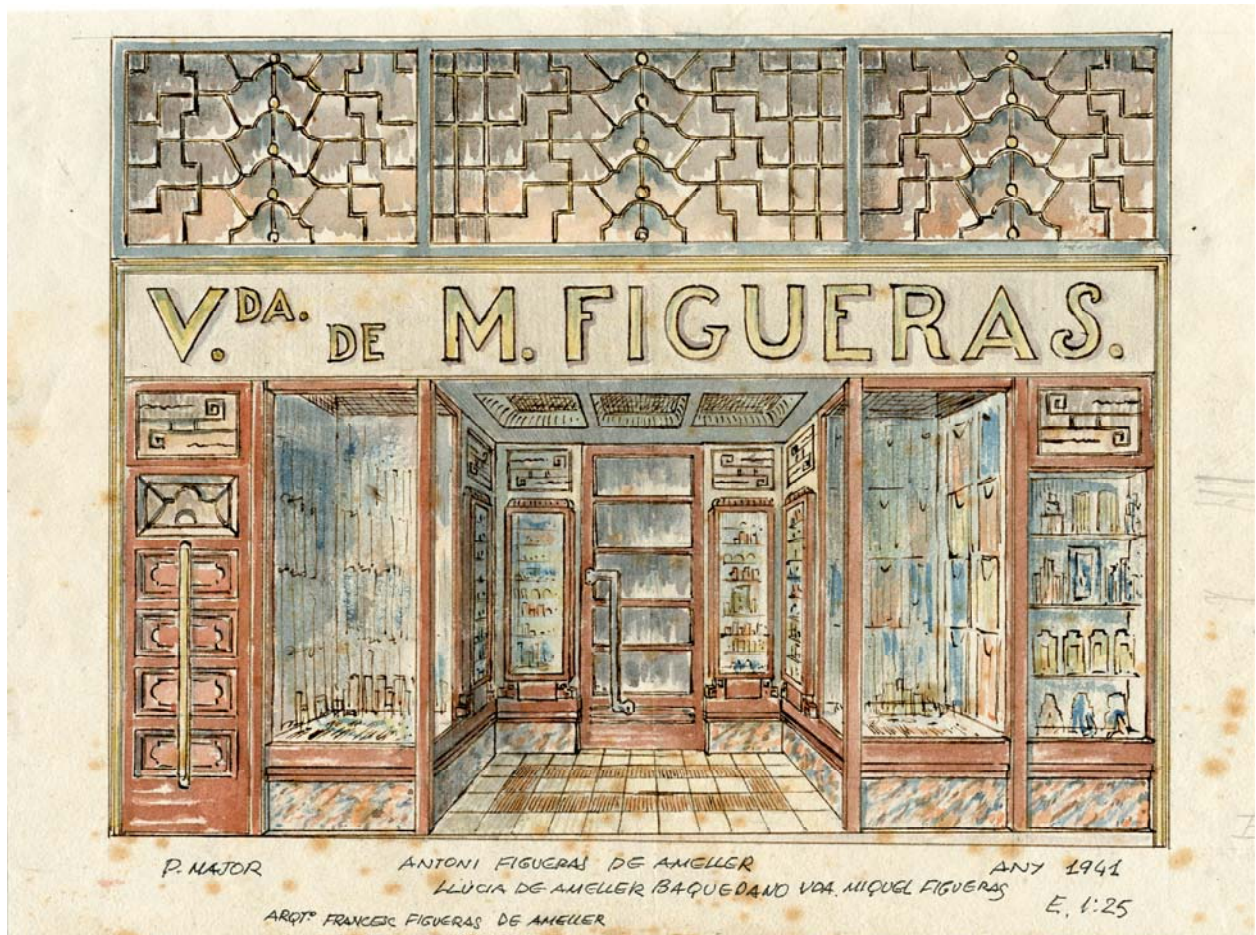
AUTOR:

Francesc Figueras de Ameller, arquitecte  
Fusteria Congost, de Banyoles

REFERÈNCIA CADASTRAL:

0731924DG8603S0001MO

PLÀNOL DEL PROJECTE:



# AJUNTAMENT DE BANYOLES

CATÀLEG DE BÉNS PROTEGITS DEL MUNICIPI DE BANYOLES

## Comestibles Brugada

# B7

### LOCALITZACIÓ :

Pl. Major, 6

FULL nº 1 de 3

### ANY O ÈPOCA DEL COMERÇ :

Aparador: 1948  
Mobiliari: anterior

### AUTOR:

Aparador: Francesc Figueras de Ameller, arquitecte  
Mobiliari: desconegut

### REFERÈNCIA CADASTRAL:

0731925DG8603S000100

### DESCRIPCIÓ URBANÍSTICA DE L'EDIFICI :

RÈGIM DEL SÒL :

**Sòl urbà**

PLANEJAMENT VIGENT :

. **Pla d'Ordenació Urbanística Municipal de Banyoles**, POUM,  
**Zona Residencial Nucli Antic (R1)**

. **Pla Especial del Nucli Antic de Banyoles. Illa 07319**

PROTECCIÓ ACTUAL:

. **Bé d'Interès Cultural / Conjunt Històric / Generalitat de Catalunya** / 15-CH (Acord Govern Generalitat 09/11/1999, DOGC 30/12/1999) / Registre estatal: R-I-53-0511

. **Inventari del Patrimoni arquitectònic de Catalunya:**

Nº 19

. **Text Refós del Pla Especial de Patrimoni (setembre 2016):**

Conjunt de Plaça Major - CU1 - S. XII-XIV

### DESCRIPCIÓ GENERAL DEL COMERÇ :

**Botiga amb aparador d'estil racionalista i mobiliari neoclàssic de principis del s.XX**

TIPOLOGIA DE COMERÇ :

Alimentació i varis.

OBJECTE DE PROTECCIÓ :

Façana amb els aparadors, mobiliari interior i paviment.

ÚS ACTUAL :

Comercial.

ESTAT DE CONSERVACIÓ :

Bo

### DESCRIPCIÓ ESPECÍFICA :

Aquest comerç es presenta com un conjunt força interessant malgrat l'acabat diferent de la fusteria del mobiliari interior del de l'exterior. La façana, deguda a un projecte de l'arquitecte Francesc Figueras, mostra una línia propera al racionalisme dels anys anteriors a la guerra civil amb una bona composició geomètrica que combina el marbre negre amb betes blanques pels elements opacs i revestiment dels de suport i la fusta natural pels marcs i portes. Molesta visualment la reixa afegida a la tarja superior que trenca la unitat proposada en el projecte perquè amaga la fusteria. A l'interior el mobiliari més destacable el constitueixen les lleixes pintades amb referents neoclàssics en el remat dels muntants.

### REFERÈNCIES HISTÒRIQUES :

En aquest edifici hi ha hagut un comerç des de molt antic. L'any 1881 era una Drogueria o Ultramarins de Manuel Masoliver i Serra. El va succeir el seu gendre Joan Porxas i finalment l'any 1948 va passar a mans dels Brugada i Planadecursach de Can Teixidor del Terme que l'han mantingut fins avui. Així doncs, amb més de cent quaranta anys de servei i més de setanta amb el mateix cognom es pot considerar la botiga més antiga de la Plaça i probablement de Banyoles.

## NIVELL DE PROTECCIÓ PARCIAL

### ELEMENTS DE PROTECCIÓ :

Queda protegida la façana del que és estrictament botiga, amb la porta reculada que es pot reformar mantenint la unitat de materials de la fusteria.

Pel que fa a l'interior i preveient necessitats d'ampliació del vestíbul d'accés als pisos superiors es pot recomposar parcialment el mobiliari sense que es perdi el seu valor històric.

### INTERVENCIIONS NECESSÀRIES :

Eliminació de la reixa superior de l'aparador.

# AJUNTAMENT DE BANYOLES

CATÀLEG DE BÉNS PROTEGITS DEL MUNICIPI DE BANYOLES

## Comestibles Brugada

## B7

LOCALITZACIÓ :

Pl. Major, 6

FULL nº 2 de 3

ANY O ÈPOCA DEL COMERÇ :  
Aparador: 1948  
Mobiliari: anterior

AUTOR:  
Aparador: Francesc Figueras de Ameller, arquitecte  
Mobiliari: desconegut

REFERÈNCIA CADASTRAL:

0731925DG8603S000100

PLANTA DE SITUACIÓ:



 BÉ O ELEMENT PROTEGIT

 ENTORN DE PROTECCIÓ

# AJUNTAMENT DE BANYOLES

CATÀLEG DE BÉNS PROTEGITS DEL MUNICIPI DE BANYOLES

## Comestibles Brugada

## B7

LOCALITZACIÓ :

Pl. Major, 6

FULL n° 3 de 3

ANY O ÈPOCA DEL COMERÇ :

Aparador: 1948  
Mobiliari: anterior

AUTOR:

Aparador: Francesc Figueras de Ameller, arquitecte  
Mobiliari: desconegut

REFERÈNCIA CADASTRAL:

0731925DG8603S000100

IMATGES ESTAT ACTUAL:

INTERIOR COMERÇ - MOBILIARI



PAVIMENT HIDRÀULIC



APARADOR DES DE L'INTERIOR



APARADOR DES DE L'EXTERIOR (foto: J. Curto)

# AJUNTAMENT DE BANYOLES

CATÀLEG DE BÉNS PROTEGITS DEL MUNICIPI DE BANYOLES

## Calçats Freixa

## B8

LOCALITZACIÓ :

c. del Mercadal, 7

FULL nº 1 de 3

ANY O ÈPOCA DEL COMERÇ :

1966

AUTOR:

Josep Ponsatí, artista

REFERÈNCIA CADASTRAL:

0631903DG8603S0001AO

**DESCRIPCIÓ URBANÍSTICA DE L'EDIFICI :**

RÈGIM DEL SÒL :

**Sòl urbà**

PLANEJAMENT VIGENT :

. Pla d'Ordenació Urbanística Municipal de Banyoles , POUM,  
Zona Residencial Nucli Antic (R1)

. Pla Especial del Nucli Antic de Banyoles. Illa 06319

PROTECCIÓ ACTUAL:

-

**DESCRIPCIÓ GENERAL DEL COMERÇ :**

**Rètol artístic amb la tècnica de l'esgrafiàt.**

TIPOLOGIA DE COMERÇ :

Sabateria

OBJECTE DE PROTECCIÓ :

El rètol.

ÚS ACTUAL :

Comercial.

ESTAT DE CONSERVACIÓ :

Bo.

**DESCRIPCIÓ ESPECÍFICA :**

El nou rètol d'una botiga de calçats renovada l'any 1966 es va encarregar al llavors jove artista banyolí Josep Ponsatí. Ponsatí va dur a terme amb la tècnica de l'esgrafiàt un plafó-mural de grans dimensions ( 5,0 x 0,9 m) i estil proper a l'informalisme dels anys seixanta. El mural és de clor beig clar amb fons blau grisós sobre el qual s'hi escampen referències en relació als números de les talles i la venda de calçat. El nom de la botiga està situat sobre el plafó però de forma totalment independent.

**REFERÈNCIES HISTÒRIQUES :**

Joaquim Freixa Busquets, descendent de sabaters instal·lats al carrer major l'any 1802, va fer-ho al carrer de Mercadal l'any 1877. Aquest taller, ja convertit en botiga de venda de calçat es va reformar totalment l'any 1966. Josep Ponsatí (Banyoles 1948), l'autor, del nou rètol de la botiga va estudiar a l'Escola Massana, a Barcelona. És un destacat escultor que s'ha fet conegut internacionalment amb els seus "inflables", grans escultures efímeres en les quals no només s'han de valorar els seus aspectes formals sinó sobretot el fet processual del transcurs de l'obra artística. La primera d'aquestes escultures es va enlairar a Granollers l'any 1971 i les següents a Eivissa el mateix any, a Cadaqués amb continuïtat a Benidorm i a Montjuic a Barcelona. A part, però dels "inflables", ja havia dut a terme experiències gràfiques i escultòriques a la seva ciutat natal a partir de 1965, com el plafó descrit, una versió de l'escut del C.N.Banyoles a la seva piscina coberta i alguns projectes no realitzats.

## NIVELL DE PROTECCIÓ PARCIAL

**ELEMENTS DE PROTECCIÓ :**

Queda protegit el mural. Les lletres amb el nom de la botiga es podran modificar, sempre amb la mateixa independència del plafó que a l'estat original i dimensions similars.

**INTERVENCIÓ NECESSÀRIES :**

-

# AJUNTAMENT DE BANYOLES

CATÀLEG DE BÉNS PROTEGITS DEL MUNICIPI DE BANYOLES

## Calçats Freixa

## B8

LOCALITZACIÓ :

c. del Mercadal, 7

FULL nº 2 de 3

ANY O ÈPOCA DEL COMERÇ :

1966

AUTOR:

Josep Ponsatí, artista

REFERÈNCIA CADASTRAL:

0631903DG8603S0001AO

PLANTA DE SITUACIÓ:



 BÉ O ELEMENT PROTEGIT

 ENTORN DE PROTECCIÓ



# AJUNTAMENT DE BANYOLES

CATÀLEG DE BÉNS PROTEGITS DEL MUNICIPI DE BANYOLES

Calçats Freixa

B8

LOCALITZACIÓ :

c. del Mercadal, 7

FULL n° 3 de 3

ANY O ÈPOCA DEL COMERÇ :

1966

AUTOR:

Josep Ponsatí, artista

REFERÈNCIA CADASTRAL:

0631903DG8603S0001AO

IMATGES ESTAT ACTUAL:



RÈTOL A LA FAÇANA